

## L'identification des serpents du groupe *Pseudoboa* - *Drepanoides* - *Clelia*

**Maël Dewynter**

Fondation Biotope, Guyane française  
mael.dewynter@gmail.com

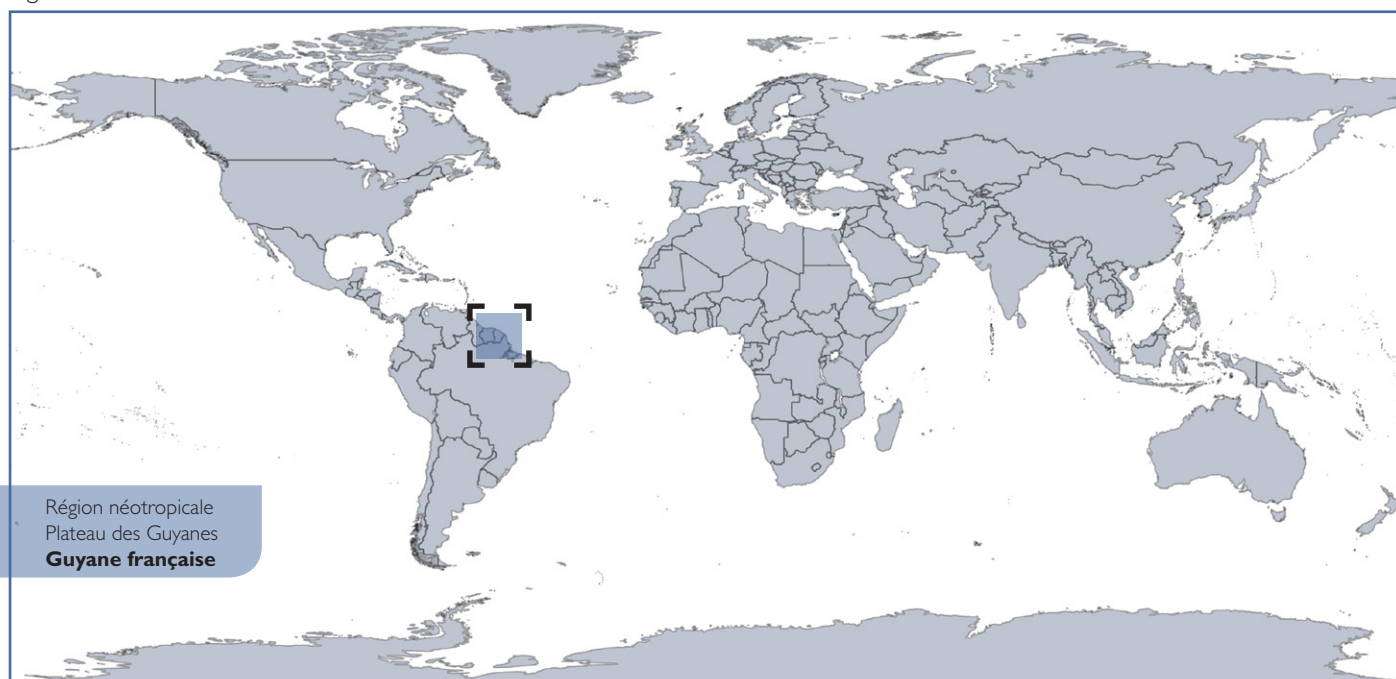
**Date de publication** : 2 mars 2016.

**Citation** : Dewynter, M. (2016) L'identification des serpents du groupe *Pseudoboa* - *Drepanoides* - *Clelia*. Les cahiers de la fondation Biotope 1:1-8.

**CONTEXTE** : La Guyane héberge 96 espèces de serpents réparties en neuf familles. La famille dominante, les Dipsadidae, rassemble 46 espèces parmi lesquelles quatre espèces se distinguent par une livrée remarquable convergente : en Guyane, les genres *Pseudoboa*, *Drepanoides* et *Clelia* présentent, à l'état juvénile (et parfois adulte) un corps de coloration rouge vif et une tête noire coiffée d'un croissant blanc. Cette livrée commune induit de fréquentes erreurs de détermination, compliquant l'analyse des tendances et l'évaluation du statut de conservation.

L'analyse des données historiques et récentes de serpents en Guyane, réalisée dans le cadre de l'évaluation du statut de conservation (liste rouge) des Reptiles de Guyane, a révélé des tendances surprenantes dans les abondances relatives de ces serpents. Les observations de *Clelia clelia* ont ainsi significativement chuté ces deux dernières décennies, tandis que *Drepanoides anomalus*, une espèce très rarement documentée avant 1990 a été observée au moins 20 fois depuis le début des années 1990. L'apprentissage naturaliste de l'identification des espèces est probablement en partie responsable de ces tendances : il est possible que les individus déterminés comme des juvéniles de *Clelia clelia* avant les années 1990 soient à présent correctement identifiés comme des *Drepanoides anomalus*. Cependant, la confusion est encore grande et il est important de lever toute ambiguïté dans l'identification de ces serpents. Nous proposons donc une clé d'identification illustrée des quatre espèces concernées (*Pseudoboa coronata*, *P. neuwiedii*, *Clelia clelia* et *Drepanoides anomalus*), basée sur plusieurs critères directement accessibles par l'observateur et souvent visibles sur des clichés.

Figure 1 : Localisation de la zone d'étude





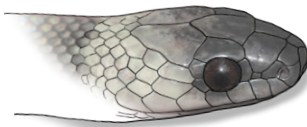
*Drepanoides anomalus*. Montagne de Kaw, janvier 2015. M. Dewynter



Le groupe *Pseudoboa* / *Drepanoides* / *Clelia*

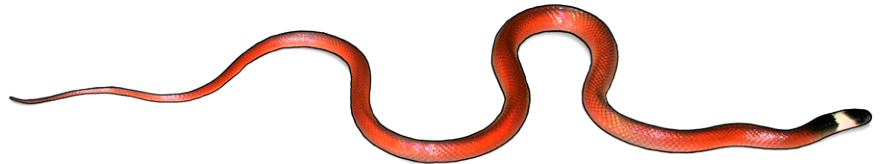


*Drepanoides anomalus* (juvénile)

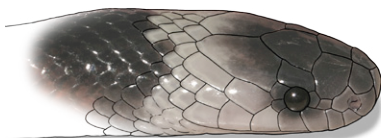


*Clelia clelia* (juvénile)

À la naissance, les serpents des genres *Pseudoboa*, *Drepanoides* et *Clelia* présentent une livrée très colorée, probablement aposématique, étonnamment convergente : le corps est rouge ou orangé vif, le cou et la tête sont noirs et un croissant blanc, contrasté, coiffe la nuque.

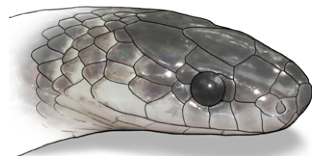


Coloration juvénile de *Pseudoboa coronata*, *P. neuwiedii*, *Drepanoides anomalus* et *Clelia clelia*.

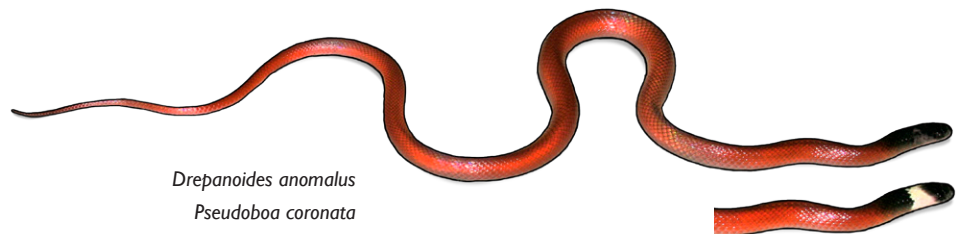


*Pseudoboa coronata* (adulte)

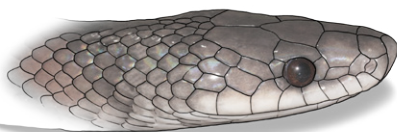
À la maturité sexuelle, cette livrée évolue. Chez *Pseudoboa* et *Drepanoides*, le collier s'estompe parfois (il peut d'ailleurs disparaître) tandis que la coloration générale s'assombrit et devient plus terne. Chez *Clelia clelia*, le changement ontogénique est radical : la livrée des adultes évolue vers le gris anthracite.



*Drepanoides anomalus* (adulte)



*Drepanoides anomalus*  
*Pseudoboa coronata*



*Pseudoboa neuwiedii* (adulte)



*Pseudoboa neuwiedii*



*Clelia clelia* (adulte)



*Clelia clelia*

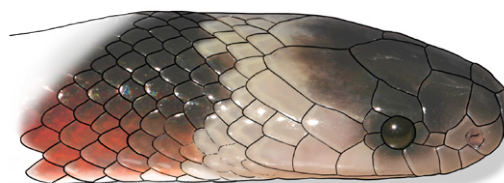
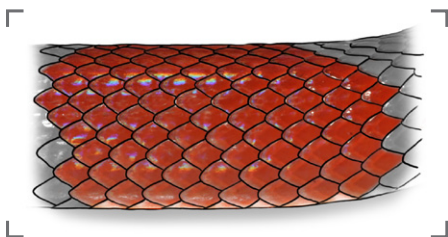
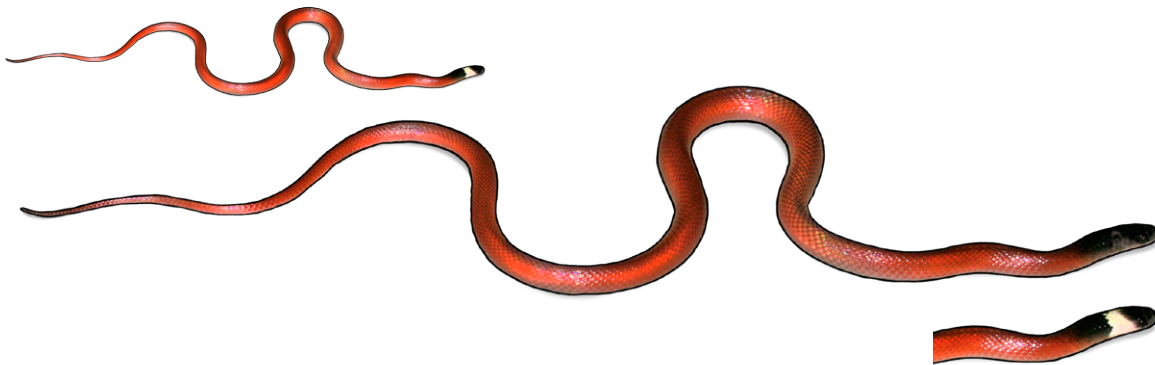
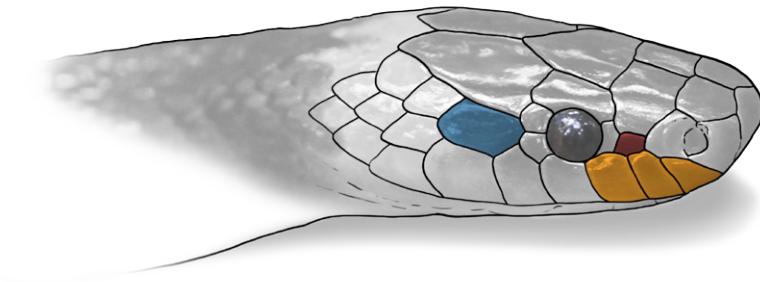
Coloration adulte des espèces des genres *Pseudoboa*, *Drepanoides* et *Clelia* en Guyane.

## Le genre *Pseudoboa*

### Le *Pseudoboa* écarlate

Dipsadidae : *Pseudoboa coronata*

1. Livrée juvénile rouge à tête noire et "collier" blanc  
Livrée adulte rouge. Tête noire. Le "collier" blanc voire orange s'estompe et peut disparaître avec l'âge
2. ■ **Présence d'une écaille loréale**
3. ■ **Une seule temporale antérieure**
4. ■ **Trois supralabiales en avant de l'œil** (exceptionnellement 4)
5. Sous-caudales entières
6. Écailles dorsales disposées sur 17 rangs (comptage au milieu du corps)
7. Écailles dorsales de coloration unie rouge, parfois marginées de noir.

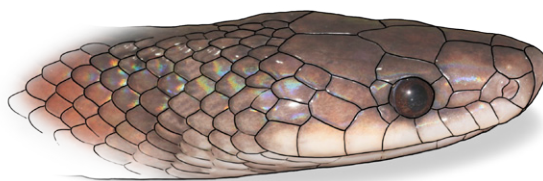
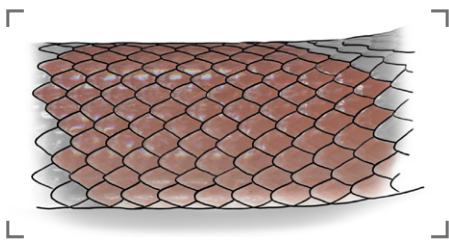
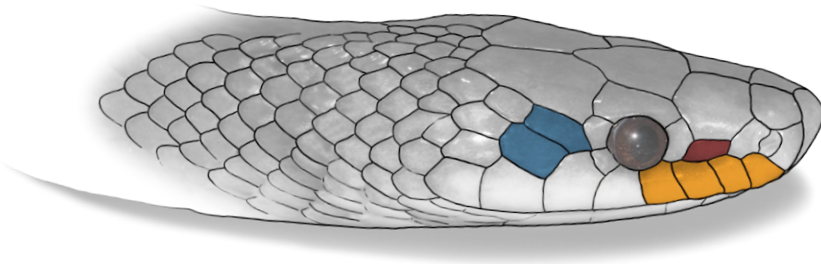


## Le genre Pseudoboa

### Le Pseudoboa nasique

Dipsadidae : *Pseudoboa newwiedii*

1. Livrée juvénile rouge à tête noire et "collier" blanc  
Livrée adulte rouge brique à lie-de-vin. Tête brune à noire. Le "collier" blanc s'estompe et disparaît souvent avec l'âge. Supralabiales blanchâtres.
2. ■ **Présence d'une écaille loréale**
3. ■ **Deux temporales antérieures** (exceptionnellement une)
4. ■ **Quatre supralabiales en avant de l'œil**
5. Sous-caudales entières
6. Écailles dorsales disposées sur 19 rangs (comptage au milieu du corps)
7. Écailles dorsales de coloration unie rouge brique à lie-de-vin (chez l'adulte).

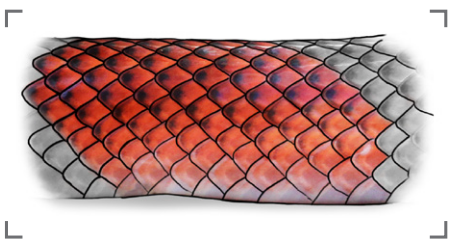
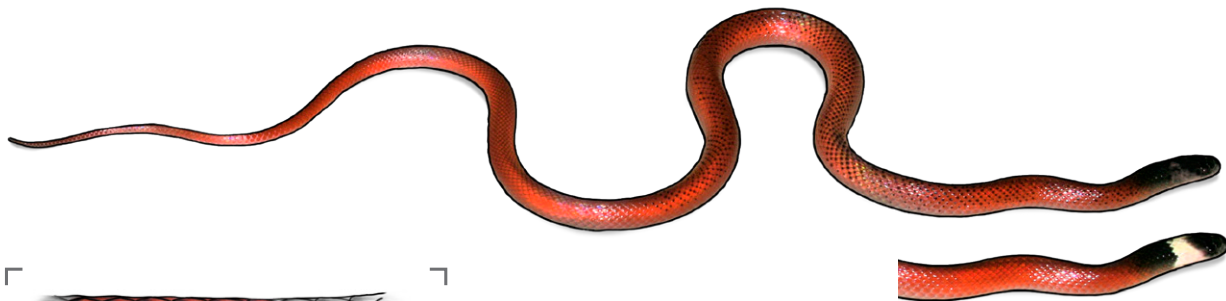
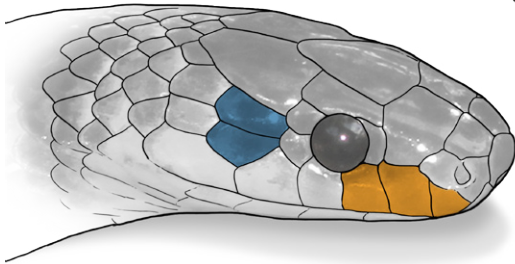
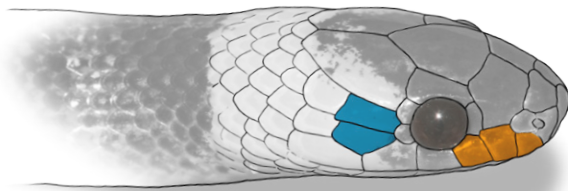


## Le genre *Drepanoides*

### La Couresse rouge

Dipsadidae : *Drepanoides anomalus*

1. Livrée juvénile rouge à tête noire et "collier" blanc  
Livrée adulte rouge à tête noire. Le "collier" blanc s'estompe et peut disparaître avec l'âge
2. **Absence d'écaille loréale** des deux côtés
3. ■ **Deux temporales antérieures** (exceptionnellement une)
4. ■ **Trois supralabiales en avant de l'œil**
5. Sous-caudales divisées
6. Écailles dorsales disposées sur 15 rangs (comptage au milieu du corps)
7. **Écailles dorsales rouges à pointe noire**

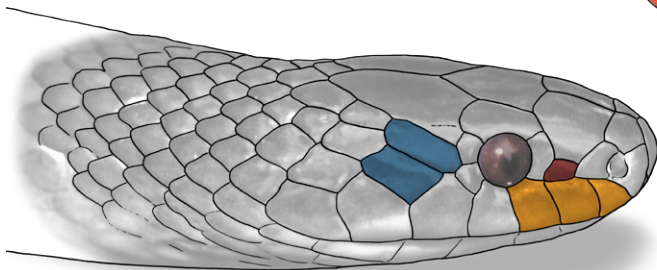
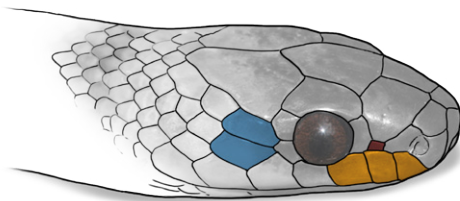


## Le genre *Clelia*

### La Clélia obscure

Dipsadidae : *Clelia clelia*

1. Livrée juvénile rouge orangée à tête noire et "collier" blanc  
Livrée adulte gris anthracite à noir.
2. ■ **Présence d'une écaille loréale**
3. ■ **Deux temporales antérieures**
4. ■ **Trois supralabiales en avant de l'œil**
5. Sous-caudales divisées
6. Écailles dorsales disposées sur 19 rangs (comptage au milieu du corps)
7. **Écailles dorsales rouges, unies** (chez le juvénile) ; **grises à noires chez l'adulte**



Merci aux membres du forum Herpétoguyane, en particulier V. Rufray et T. Frétey dont les photos ont été valorisées dans ce travail. Des clichés de M. Blanc, P. Macquet, Q. Martinez, A. Fouquet, C. Marty et B. Villette ont permis de vérifier les critères. Merci à Michel Blanc pour ses conseils concernant les critères.