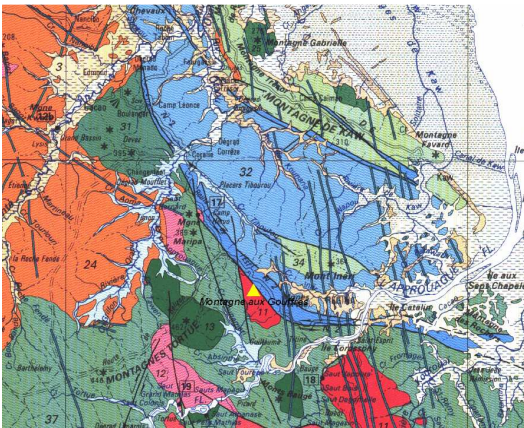


Patrimoine Géologique National

Département de la Guyane



REGION de Régina 52- Site de la Montagne aux Gouffres



Carte géologique au 1/100000. Régina

Fiche réalisée par P. Lecomte et M. Nontanovanh



© BRGM – P. Lecomte – 2011

Itinéraire d'accès

A partir de la RN2 (point X 359011,819 ; Y 481370,808), escalader le talus et emprunter un petit sentier bien dessiné se dirigeant vers l'E-SE, pendant une heure environ.

Description du site

Le site est un long promontoire rocheux de plusieurs centaines de mètres de long, sous couvert forestier et dominant le paysage. La crête est constituée d'énormes chaos de blocs pluri métriques à pluri décamétriques, qui forment des « gouffres », cavernes et abris sous roches, noyés dans une végétation très dense. L'endroit est exceptionnel au niveau géomorphologique et botanique.

Contexte géologique

Géologiquement, le site appartient à l'Ensemble Détritique Supérieur (ancienne série de Bonidoro), comme celui de « petites montagnes Tortue » situé en prolongement vers l'est à environ 6 km, de l'autre côté de la RN2.

L'Ensemble Détritique Supérieur est composé de grès, de quartzites et de conglomérats, formant il y a plus de 2 milliards d'années des bassins fluviaux où les matériaux, provenant de l'érosion de reliefs proches, s'accumulaient en couches irrégulières sur de très grandes épaisseurs (grands cônes détritiques et deltas intérieurs).

Les points forts du site

- le très beau contexte géomorphologique du promontoire et les immenses chaos rocheux
- les micro-conglomérats à matrice feuilletée grossièrement
- les facies à cupules (ou auges)

Attention :

La plus grande prudence est recommandée lors de la visite du site, le risque de chute et de glissement étant bien réel...



Patrimoine Géologique National Département de la Guyane



© BRGM – P. Lecomte – 2011

Ces bassins s'étendent NW-SE, en traversant la Guyane ; ils ont été mis en place à la faveur d'un vaste mouvement de coulissage entre deux continents. Cette sédimentation est synchrone de la cristallisation d'imposants massifs de granite plus au sud.

Les roches du site sont des microconglomérats à quartz anguleux à sub-arrondis (de 1 à 10 mm de taille) empilés sur plusieurs dizaines de mètres (observables), passant parfois à des grès grossiers organisés en lits réguliers.



A certains endroits, les couches

sont grossièrement schistosées, (feuilletées), où la matrice contourne les petits morceaux de quartz plus grossiers, parfois un peu écrasés selon la direction du feuilletage.

Dans certaines parties de l'affleurement, les faciès sont quartzitiques, bien cristallisés, témoins d'une très probable silicification, ayant induré l'ensemble rocheux, lui permettant de pointer dans le relief.

On observe aussi des faciès à cupules, formant à la surface des blocs un ensemble de petites auges, résultat de l'enlèvement par l'altération, des galets de quarts dans la matrice plus fine.



© BRGM – P. Lecomte – 2011

Enfin, il faut signaler quelques morceaux de roche ferruginisée, témoins probables des phases d'altération latéritique récentes (fin âge secondaire à tertiaire), qui ont affecté toute la région.

Les points forts du site

- le très beau contexte géomorphologique du promontoire et les immenses chaos rocheux
- les micro-conglomérats à matrice feuilletée grossièrement
- les faciès à cupules (ou auges)

Attention :

La plus grande prudence est recommandée lors de la visite du site, le risque de chute et de glissement étant bien réel...

