

L'identification des rainettes du genre *Hypsiboas* (Hylidae : Cophomantinae) en Guyane.

Maël Dewynter / Fondation Biotope, Guyane française / mael.dewynter@gmail.com

Christian Marty / victoirechristian.marty@wanadoo.fr

Élodie A. Courtois / courtoiselodie@gmail.com

Michel Blanc / michel.guyane@wanadoo.fr

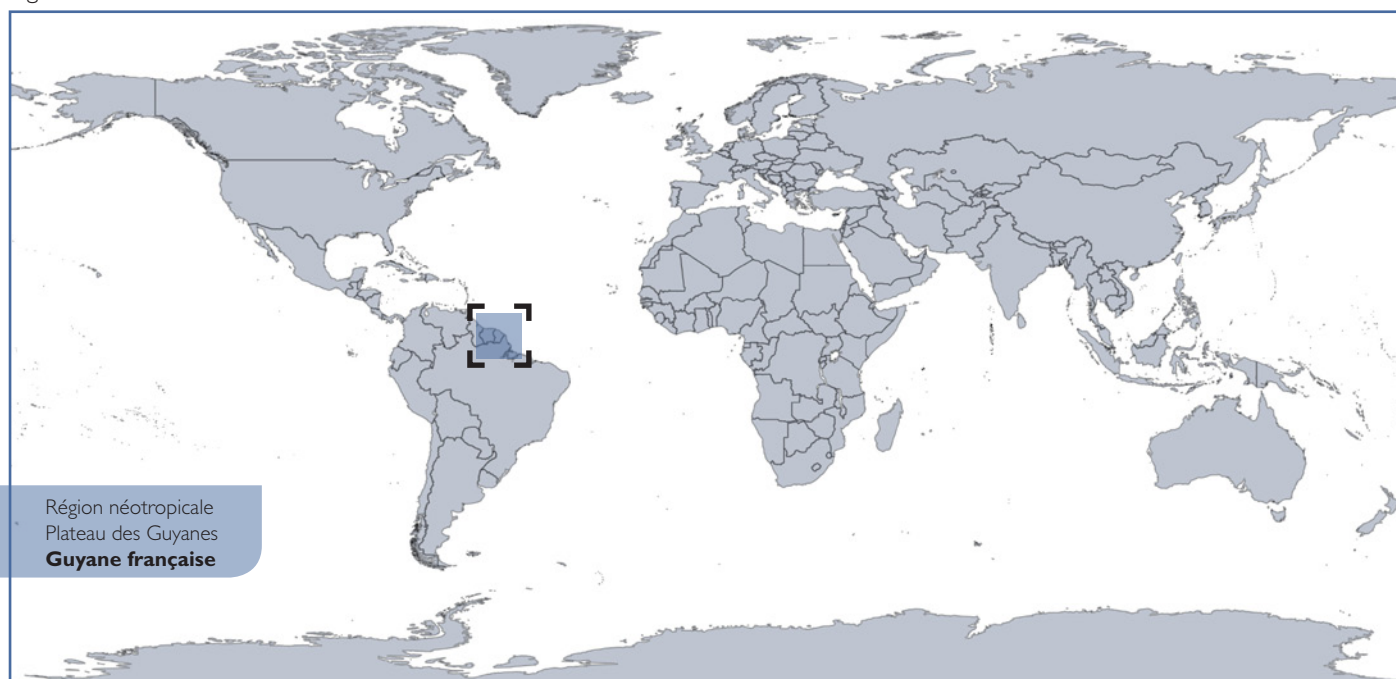
Antoine Fouquet / antoine.fouquet@cnsr.fr

Date de publication : 16 février 2017.

Citation : Dewynter M., Marty C., Courtois E., Blanc M. & Fouquet A. (2017) L'identification des rainettes du genre *Hypsiboas* (Hylidae : Cophomantinae) en Guyane. *Les cahiers de la fondation Biotope* **9** : 1–20.

CONTEXTE : La Guyane héberge 121 espèces d'Amphibiens Anoures dont le tiers appartient à la famille des Hylidae (41 espèces). Les Hylidae présents en Guyane se répartissent en 5 sous-familles : Pseudinae (1 espèce), Dendropsophinae (9 espèces), Lophyohylinae (9 espèces), Scinaxinae (10 espèces) et Cophomantinae (12 espèces) (Duellman *et al.* 2016). La sous-famille des Cophomantinae regroupe 6 genres néotropicaux dont un seul, *Hypsiboas*, est présent en Guyane. Ce genre rassemble 12 espèces de rainettes dont une est considérée menacée à l'échelle régionale : *Hypsiboas raniceps*. La distinction entre certaines espèces du genre est délicate : nous présentons donc une clé illustrée reprenant les critères morphologiques et de coloration permettant l'identification de ces espèces en Guyane. L'objectif de cet article est d'offrir à la communauté naturaliste et aux gestionnaires de la biodiversité un outil permettant de réduire les erreurs d'identification et de soutenir les initiatives de suivi des populations des Amphibiens menacés ou peu connus.

Figure 1 : Localisation de la zone d'étude





Rainette ponctuée (*Hypsiboas punctatus*). Matoury, la Désirée, septembre 2015. M. Dewynter

INTRODUCTION

Au sein de la famille des Hylidae, la sous-famille des Cophomantinae regroupe 6 genres et 181 taxa néotropicaux (Frost 2016).

Le genre *Hypsiboas* (12 espèces en Guyane) rassemble 92 espèces décrites dont onze l'ont été depuis 2010, comme notamment la Rainette diabolique (*Hypsiboas diabolicus* Fouquet et al., 2016), endémique de l'est du Plateau des Guyanes. Les espèces d'*Hypsiboas* forment plusieurs groupes d'espèces dont cinq ont des représentants en Guyane (Faivovich et al. 2005 ; Duellman et al. 2016).

Nous présentons dans cet article une clé dichotomique simplifiée des adultes, permettant d'orienter vers des fiches de reconnaissance détaillées. Nous conseillons vivement de vérifier sur les fiches le maximum de critères afin de confirmer l'identification.

Tout au long des fiches, un vocabulaire technique décrit les critères morphologiques et la coloration. Les traits discriminants sont indiqués à l'aide de flèches et de numéros.

Le terme **coloration** définit la "couleur de fond" des rainettes, c'est-à-dire la teinte dominante de la tête et du dos. Le **patron** exprime la répartition de **motifs** plus sombres ou plus clairs que la coloration de la face dorsale. Ces motifs peuvent être constitués de **points**, de **taches** ou de **macules**. Une **macule** est un dessin contrasté et bien délimité tandis qu'une **tache** est une forme peu définie aux contours flous ou irréguliers.

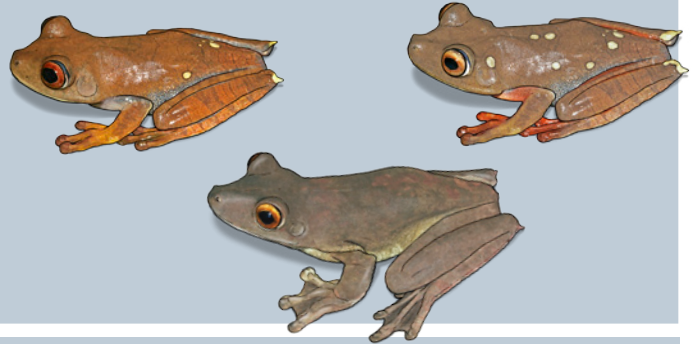
Enfin, les Hylidae se présentent souvent sous la forme de deux **livrées** : une **livrée nocturne** et une **livrée diurne** (souvent plus contrastée). La coloration d'une rainette peut d'ailleurs changer rapidement en fonction de la luminosité ou du stress.

Chez les *Hypsiboas*, les ♂ présentent un **prepollex** (structure osseuse à la base du pouce) particulièrement développé. Cette structure, discrète chez *Hypsiboas diabolicus* et *H. aff. semilineatus*, est proéminente chez les autres taxons de Guyane (voir illustrations des pages 16 & 17).

Nous invitons les personnes intéressées par les Amphibiens de Guyane à renseigner leurs observations sur le site participatif **Faune-Guyane** (<http://www.faune-guyane.fr>) qui a notamment vocation à fournir des données utiles à leur conservation : répartition, découverte de nouvelles populations, disparition de stations, tendances, etc.

Figure 2 : Répartition des espèces en groupes au sein du genre *Hypsiboas* en Guyane (d'après Faivovich et al. 2005 ; Duellman et al. 2016)

Groupe *Hypsiboas semilineatus* (3 espèces)



Groupe *Hypsiboas albopunctatus* (5 espèces)



Groupe *Hypsiboas faber* (1 espèce)



Groupe *Hypsiboas punctatus* (2 espèces)



Groupe *Hypsiboas benitezi* (1 espèce)

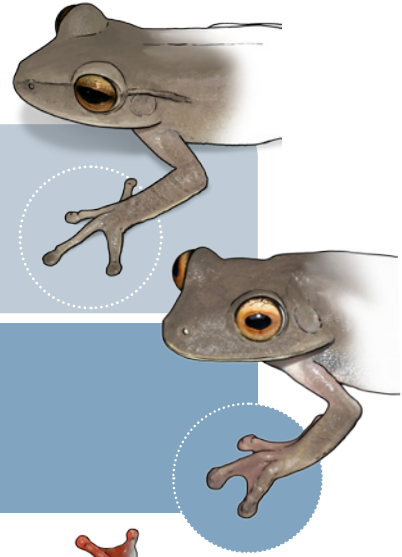


CLÉ DICHOTOMIQUE (1/4)

1

1a. Palmure des mains **peu étendue**. ► voir 4

1a. Palmure des mains **très étendue**. ► voir 2



2

2a. Face cachée des cuisses rouge.
Palmure des pieds rouge.
► voir *Hypsiboas diabolicus* ► page 9

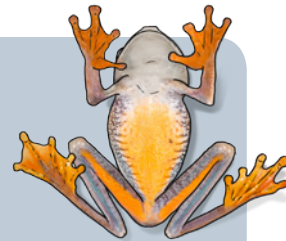
2a. Face cachée des cuisses gris-bleuté, beige ou verdâtre.
Palmure des pieds orange, beige ou brun.
► voir 3



3

3a. Face ventrale des mains et des pieds orange.
► voir *Hypsiboas aff. semilineatus* ► page 8

3a. Face ventrale des mains et des pieds verdâtre
► voir *Hypsiboas boans* ► page 10



4

4a. Coloration dominante verte ; flancs verts. ► voir 5

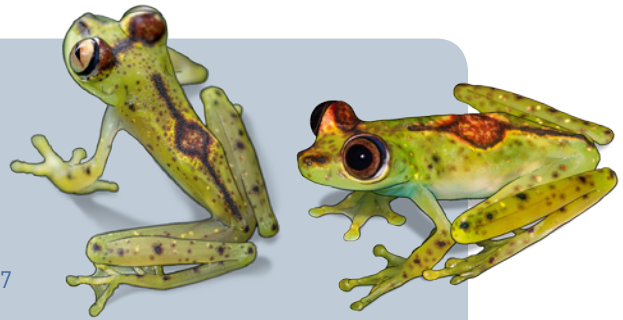
4b. Coloration dominante grise, beige à brune. ► voir 7

CLÉ DICHOTOMIQUE (2/4)

5

5a. Motif dorsal **caractéristique** représentant un losange ou un cercle de couleur rouille prolongé par une ligne qui s'étend vers la tête et le cloaque.

► voir *Hypsiboas ornatissimus* ► page 17



5a. Motif différent. ► voir 6

6

6a. Présence de **lignes dorsolatérales bicolores** s'étendant de l'œil à l'aîne.

Absence de frange bleue autour de l'iris.

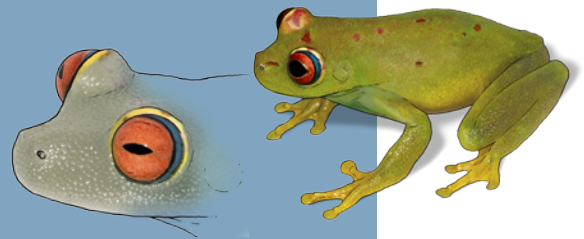
► voir *Hypsiboas punctatus* ► page 19



6a. Absence de lignes dorsolatérales colorées s'étendant de l'œil à l'aîne.

Présence d'une frange bleue dans la périphérie de l'iris.

► voir *Hypsiboas cinerascens* ► page 18

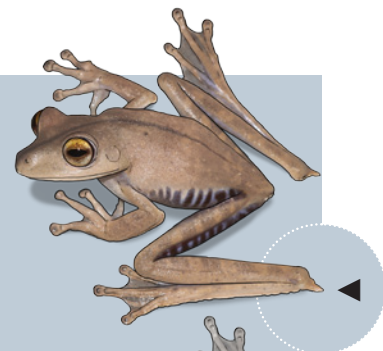


7

7a. Talons prolongés par un éperon cutané **très allongé** (l'éperon est aussi long que la largeur du talon).

Flancs, aines et intérieur des cuisses gris-bleuté, zébré de noir.

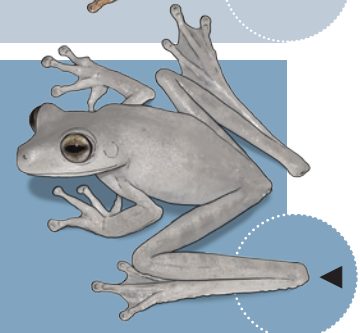
► voir *Hypsiboas calcaratus* ► page 11



7b. Talons prolongés ou non par un éperon cutané de taille modeste (l'éperon est bien moins long que la largeur du talon).

Flancs, aines et intérieur des cuisses de coloration et de patron différents (unie, ponctuée ou barrée).

► voir 8

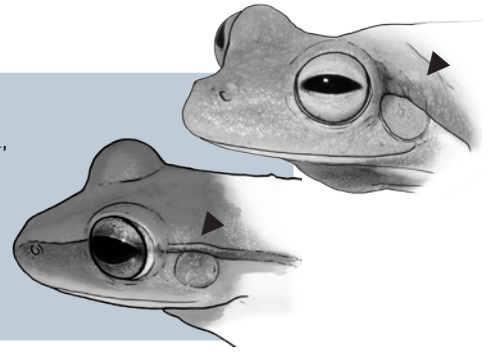


CLÉ DICHOTOMIQUE (3/4)

8

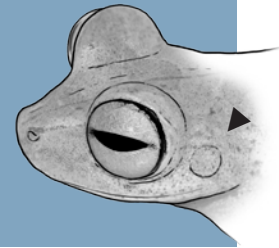
8a. Présence d'un épais pli de peau supratympanique en arrière de l'œil, recouvrant partiellement le tympan.

► voir 10



8a. Pli de peau supratympanique absent ou peu distinct, laissant apparaître entièrement le tympan (le tympan est peu distinct).

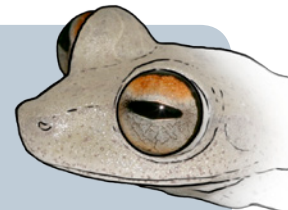
► voir 9



9

9a. Partie supérieure de l'iris orangée.

► voir *Hypsiboas dentei* ► page 12



9a. Iris de coloration homogène dorée.

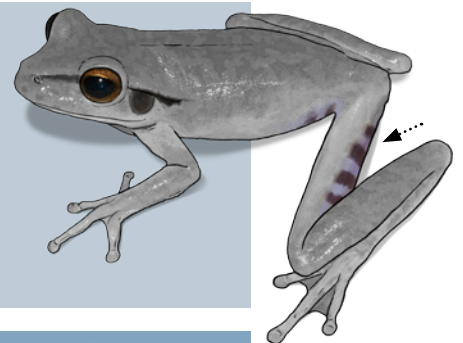
► voir *Hypsiboas cf. fasciatus* ► page 13



10

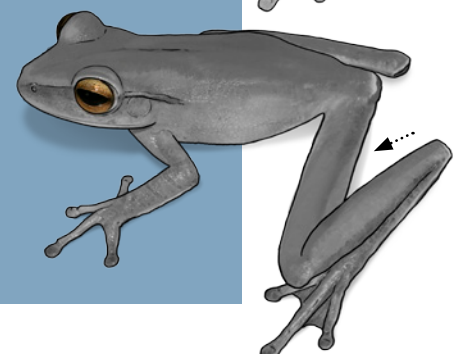
10a. Face postérieure des cuisses marquée de barres sombres.
Tympan de coloration noire, bien plus sombre que la face dorsale.

► voir *Hypsiboas raniceps* ► page 15



10b. Face postérieure des cuisses de coloration unie.
Tympan de la même coloration que la face dorsale (ou légèrement plus sombre).

► voir 11



CLÉ DICHOTOMIQUE (4/4)

11

11a. Iris gris et **zones périphériques de l'iris vert pâle à jaune vif.**

Pli supratympanique épais, mal délimité dans sa partie supérieure, recouvrant le quart supérieur du tympan.

Région loréale de la même coloration que le dessus de la tête, non délimitée par une arrête canthale.

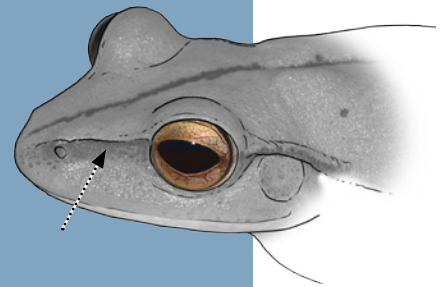
► voir *Hypsiboas xerophyllus* ► page 16

**11b.** Iris cuivré à doré

Pli supratympanique fin, bien délimité, recouvrant à peine la partie supérieure du tympan.

Région loréale sombre nettement délimitée du dessus de la tête par une **arrête canthale**.

► voir *Hypsiboas multifasciatus* ► page 14

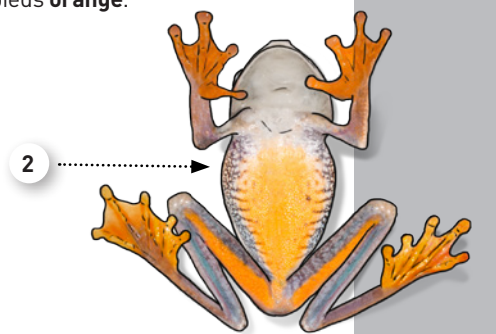
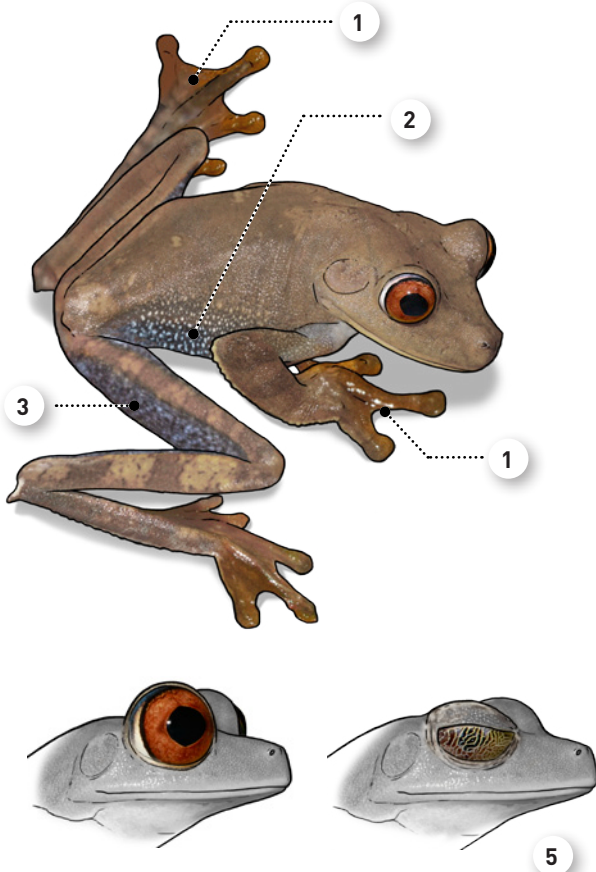


Le groupe *Hypsiboas semilineatus*

La Rainette à flancs étoilés

Hylidae : *Hypsiboas* aff. *semilineatus*

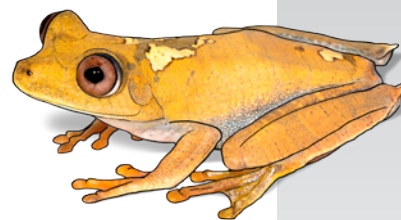
1. Face dorsale des mains et des pieds **brune**.
2. Flancs gris-bleuté à noir, moucheté de blanc.
3. **Intérieur des cuisses gris-bleuté, moucheté de blanc**
4. Ventre, faces ventrales des cuisses, des mains et des pieds **orange**.
5. Paupière inférieure transparente et réticulée.



Les ♂ possèdent une excroissance bombée et rugueuse à la base du pouce.



♀ Livrée nocturne



♂ Livrée diurne



♂ Livrée diurne

Coloration et motifs

♂ et ♀ présentent une coloration dorsale qui varie du beige au brun rougeâtre ou au brun foncé. Le patron dorsal est complexe et très variable. Il est souvent constitué de bandes ou de taches irrégulières sombres dessinant parfois un grand X scapulaire. On note souvent la présence de macules crème ou blanches, plus ou moins étalées, évoquant des moisissures ou des cartes géographiques. La plupart des individus possèdent un éperon cutané au niveau du talon. L'abdomen est orange et distinctement zébré de sombre sur les flancs.

Dimorphisme sexuel

Les ♂ développent des pelotes nuptiales rugueuses, bombées, sur le pouce. Le prepollex est indistinct.

Taille

♂ : 44.2 à 52 mm (N = 20)

♀ : 65.5 à 71.5 mm (N = 3)

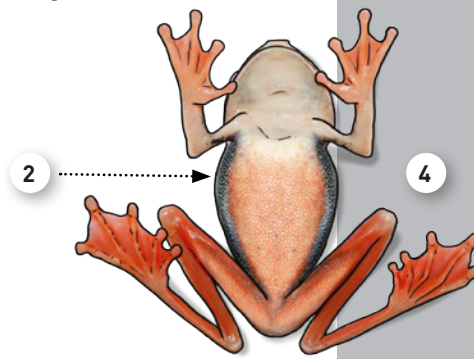
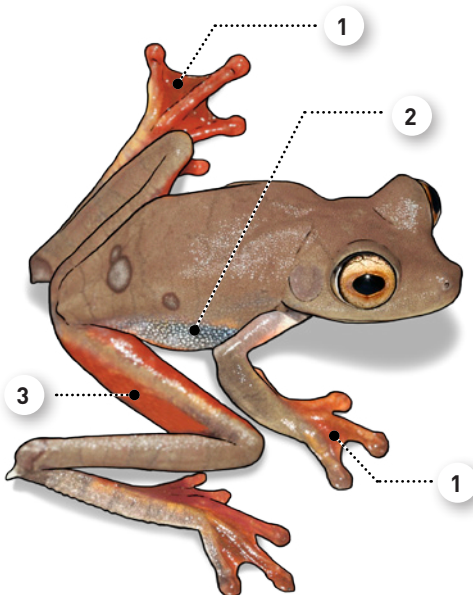
Tailles réelles

Le groupe *Hypsiboas semilineatus*

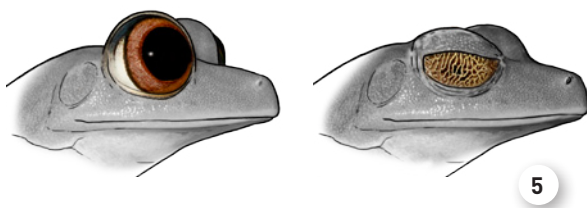
La Rainette Diable-rouge

Hylidae : *Hypsiboas diabolicus* Fouquet, Martinez, Zeidler, Courtois, Gaucher, Blanc, Lima, Souza, Rodrigues & Kok, 2016

1. Face dorsale des mains et des pieds **rouge**.
2. Flancs gris-bleutés, mouchetés de blanc.
3. **Intérieur des cuisses rouge**.
4. Ventre, face ventrale des cuisses, des mains et des pieds **rouge**.
5. Paupière inférieure transparente et réticulée.



Les ♂ possèdent une excroissance bombée et rugueuse à la base du pouce.



♀ Livrée diurne



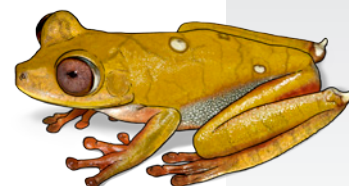
♂ Livrée nocturne



♂ Livrée diurne



♂ Livrée diurne



Tailles réelles

Coloration et motifs

♂ et ♀ présentent une coloration dorsale qui varie du beige au brun rougeâtre. Le patron dominant est constitué de fines bandes irrégulières sombres transversales et dessinant un X dans la région scapulaire. On note souvent la présence de petites macules crème ou blanches évoquant des moisissures ou des lichens. La plupart des individus possèdent un éperon au niveau des talons. L'abdomen est orange à rougeâtre.

Dimorphisme sexuel

Les ♂ développent des pelotes nuptiales rugueuses, bombées, sur le pouce. Le prepollex est indistinct.

Taille

♂ : 38.5 à 48.0 mm (N=17)

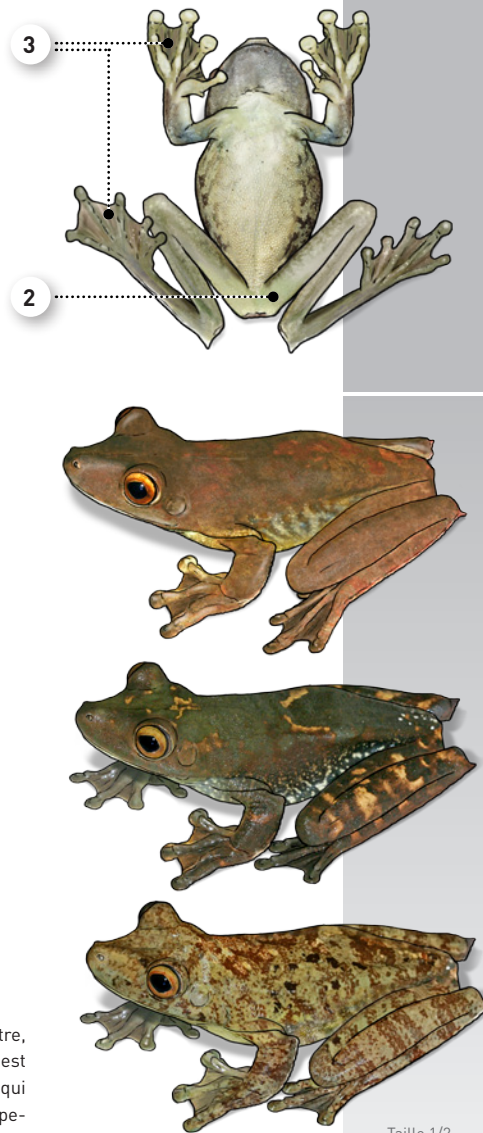
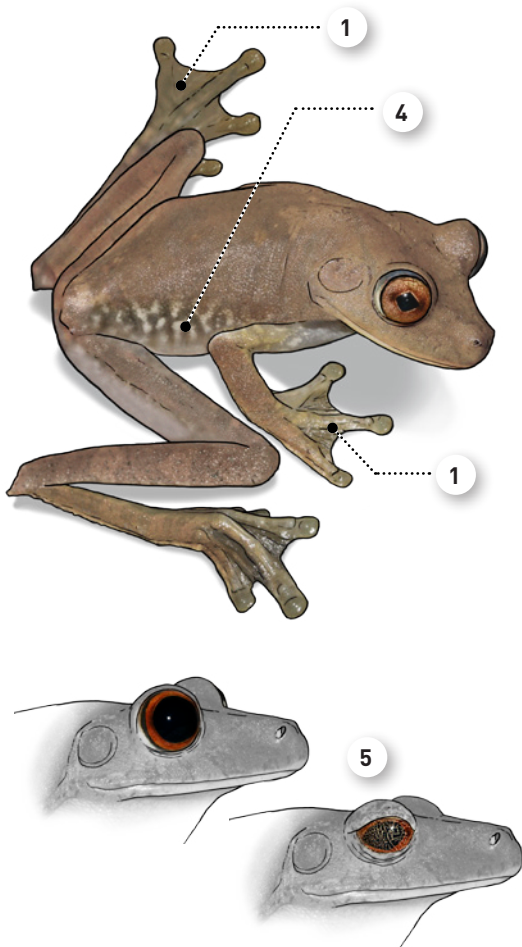
♀ : 55.9 à 56.7 mm (N=2)

Le groupe *Hypsiboas semilineatus*

La Rainette patte d'oie

Hylidae : *Hypsiboas boans* (Linnaeus, 1758)

1. Face dorsale de la palmure et doigts des pieds et des mains **marron à verdâtre**
2. Intérieur des cuisses **gris, beige ou verdâtre**
3. Face ventrale des mains et des pieds **verdâtre**
4. Flancs gris, marrons ou verdâtres, parfois vermiculés de clair.
5. Paupière inférieure transparente et réticulée.



Taille 1/2

Coloration et motifs

♂ et ♀ présentent une coloration dorsale qui varie du beige au brun rougeâtre, au brun foncé ou au kaki. Le patron dorsal est complexe et très variable. Il est souvent constitué d'une mosaïque irrégulière de taches sombres et claires qui évoquent l'écorce d'un arbre. La plupart des individus possèdent un petit épéron cutané triangulaire au niveau du talon. Le ventre est blanchâtre à verdâtre et la gorge est crème chez les ♀ et sombre chez les ♂. Les flancs sont parfois striés ou vermiculés de taches claires. La confusion entre le juvénile d'*Hypsiboas boans* et l'adulte d'*Hypsiboas semilineatus* est fréquente. La coloration et le motif des flancs permettent toutefois de les distinguer.

Dimorphisme sexuel

La gorge des ♀ est immaculée, de couleur blanche ou crème, tandis que celle des ♂ est sombre, finement pigmentée de noir. Les ♂ présentent un prepollex proéminent au bout arrondi. Les ♀ ont également une excroissance, moins développée que celle des ♂, à la base du pouce. Les ♂ sont en général plus grands que les ♀.

Taille

♂ : 91.5 à 122.5 mm (N =7)
♀ : 91.3 à 105.1 mm (N =3)



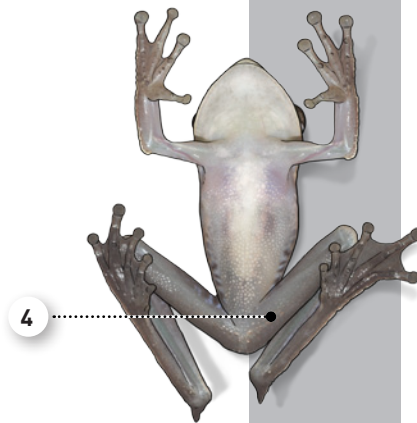
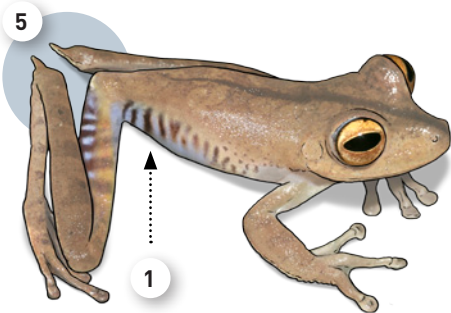
Sub-adulte

Le groupe *Hypsiboas albopunctatus*

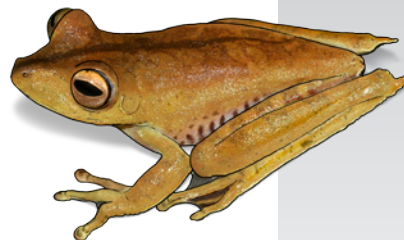
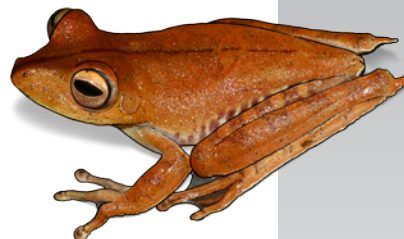
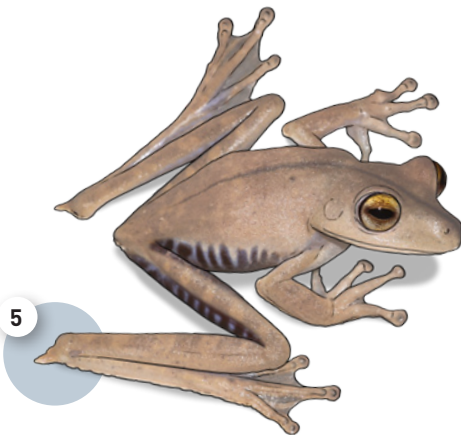
La Rainette éperonnée

Hylidae : *Hypsiboas calcaratus* (Troschel, 1848)

1. Flancs, aines et intérieur des cuisses **gris-bleuté, zébré de noir**.
2. Livrée dorsale parfois composée de taches transversales et/ou d'une ligne vertébrale sombre.
3. Iris jaune pâle, beige ou orangé.
4. Face ventrale des cuisses gris-bleuté.
5. **Talons prolongés par un éperon cutané très allongé.**



2



♂ Taille réelle

Coloration et motifs

♂ et ♀ présentent une coloration dorsale nocturne qui varie du jaune-orangé au roux. Le patron dorsal est peu variable : il est souvent constitué de taches sombres transversales et/ou d'une ligne vertébrale sombre. De jour, la coloration devient beige et les motifs apparaissent plus contrastés. L'espèce est caractérisée par un long éperon triangulaire au niveau du talon. Le ventre est blanchâtre à grisâtre et la gorge est blanchâtre. Les flancs, gris-bleuté, sont zébrés de bandes verticales sombres.

Dimorphisme sexuel

Les ♂ présentent un prepollex proéminent au bout arrondi. Les ♀ sont plus grandes que les ♂.

Taille

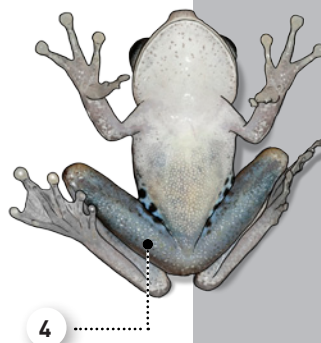
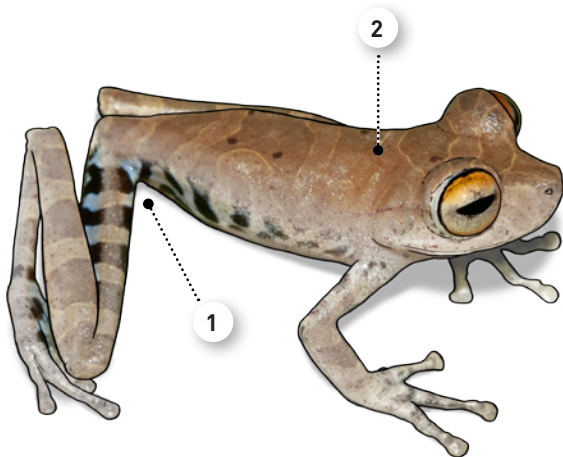
♂ : 40.3 à 48 mm (N =13)
♀ : 50.4 à 57.8 mm (N =3)

Le groupe *Hypsiboas albopunctatus*

La Rainette de Dente

Hylidae : *Hypsiboas dentei* (Bokermann, 1967)

1. Aine et faces cachées des cuisses **bleu maculé de noir**.
2. Patron dorsal souvent composé de macules transversales sombres, finement délimitées de clair.
3. **Partie supérieure de l'iris orange.**
4. Face ventrale des cuisses gris-bleuté.



2



Livrée nocturne



Livrée nocturne



Livrée nocturne



Livrée diurne

Coloration et motifs

En livrée nocturne, la coloration varie de l'ocre au brun-rouge. Le patron dorsal dominant est formé de macules transversales sombres souvent délimitées par un fin liseré clair. Le dos est souvent parsemé de petites taches très sombres, diffuses, rappelant des taches d'encre. De jour, les rainettes prennent une teinte beige et les motifs demeurent visibles.

Les flancs, la région de l'aîne et les parties cachées des cuisses et des tibias ont une teinte bleu prononcée. Des taches ou des bandes noires bien définies ponctuent l'aîne et les parties cachées des cuisses.

Dimorphisme sexuel

Les ♂ présentent un prepollex proéminent au bout arrondi. Les ♀ sont plus grandes que les ♂.

Taille

♂ : 30.3 à 41.8 mm (N=11)

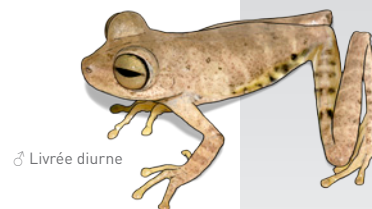
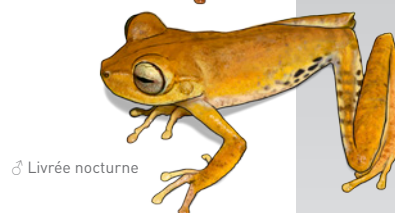
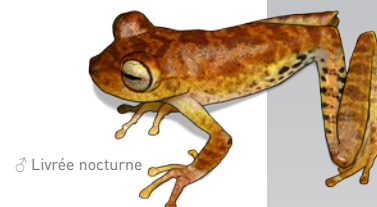
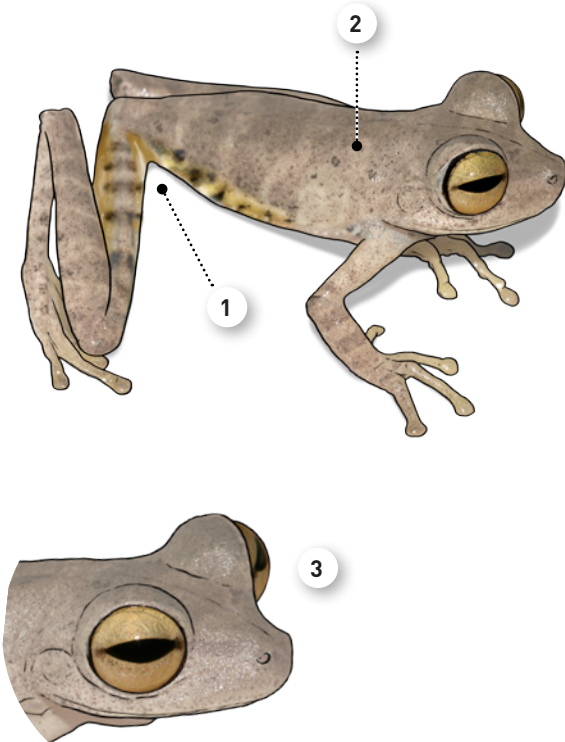
♀ : 46.3 à 51.4 mm (N=3)

Le groupe *Hypsiboas albopunctatus*

La Rainette aux yeux d'or

Hylidae : *Hypsiboas* cf. *fasciatus*

1. Aine et faces cachées des cuisses **jaune, verdâtre, parfois bleu pâle, tachetées de noir.**
2. Patron dorsal composé de macules peu définies ou de taches sombres, parfois indistinctes.
3. **Iris unicolore doré.**
4. Face ventrale des cuisses jaune, verdâtre ou plus rarement bleuté.



Tailles réelles

Coloration et motifs

En livrée nocturne, la coloration varie du brun-jaune au brun-rouge. Le patron dorsal dominant est formé de taches sombres diffuses ou de macules délimitées par un fin liseré clair. Le dos peut paraître uni si les taches sont indistinctes. De jour, les rainettes prennent une teinte beige et le patron demeure visible.

Les flancs, la région de l'aîne et les parties cachées des cuisses et des tibias ont une teinte qui varie du jaune au vert ou au bleu selon les individus et le sexe. Des taches noires plus ou moins définies et contrastées ponctuent l'aîne et les parties cachées des cuisses.

Dimorphisme sexuel

Les ♂ présentent un prepollex proéminent au bout arrondi. Les ♀, plus grandes que les ♂, présentent parfois l'aîne et l'intérieur des cuisses bleuté.

Taille

♂ : 30.8 à 36.3 mm [N=8]

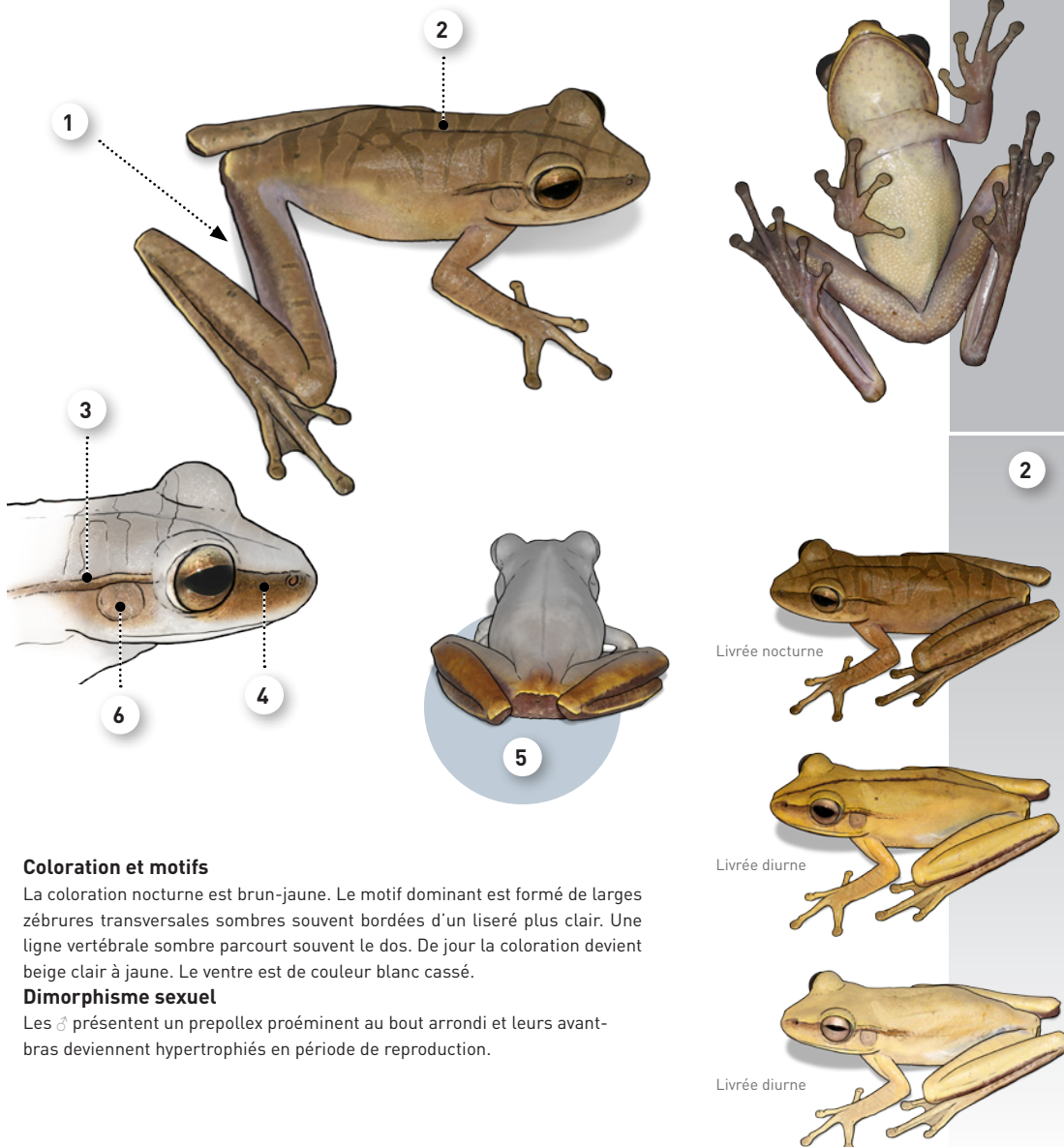
♀ : 44 à 47.1 mm [N=3]

Le groupe *Hypsiboas albopunctatus*

La Rainette à bandes

Hylidae : *Hypsiboas multifasciatus* (Günther, 1859)

1. Face postérieure des cuisses **dépourvue de motifs**, de couleur chair à gris sombre.
2. Patron dorsal composé de **zébrures transversales** (visible surtout en livrée nocturne) et souvent d'une **ligne vertébrale sombre**.
3. Présence d'un **fin pli supratympanique** (en arrière de l'œil).
4. **Région loréale sombre** nettement délimitée du dessus de la tête par une **arrête canthale**.
5. **Cloaque et talons sombres, surlignés d'un pli jaune vif (ou beige) qui se prolonge sur les tarsi.**
6. **Tympan de couleur peu contrastée**, de la même teinte que la joue.



Coloration et motifs

La coloration nocturne est brun-jaune. Le motif dominant est formé de larges zébrures transversales sombres souvent bordées d'un liseré plus clair. Une ligne vertébrale sombre parcourt souvent le dos. De jour la coloration devient beige clair à jaune. Le ventre est de couleur blanc cassé.

Dimorphisme sexuel

Les ♂ présentent un prepollex proéminent au bout arrondi et leurs avant-bras deviennent hypertrophiés en période de reproduction.

Taille

♂ : 47.9 à 56.2 mm (N=7)

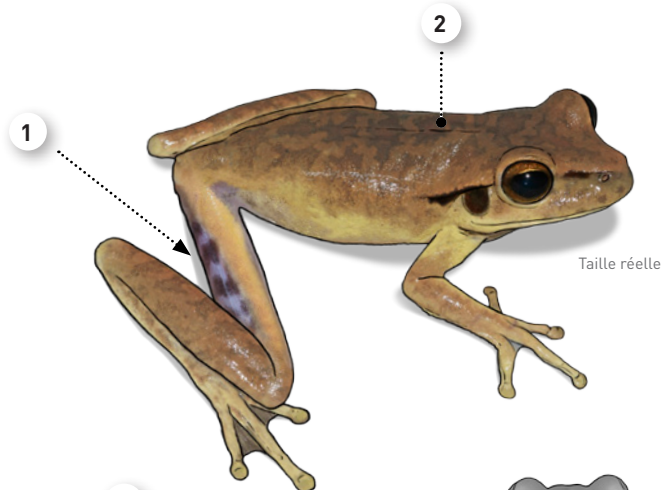
♀ : 58 à 63.2 mm (N=3)

Le groupe *Hypsiboas albopunctatus*

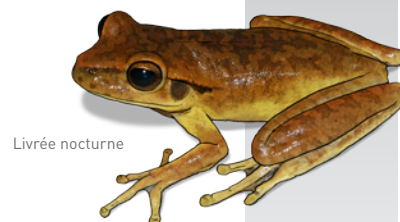
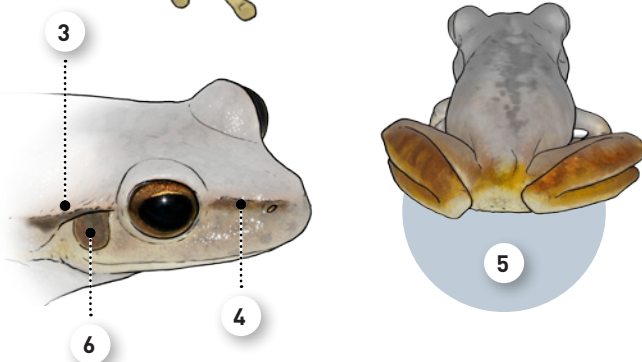
La Rainette des pripris

Hylidae : *Hypsiboas raniceps* Cope, 1862

1. Face postérieure des cuisses gris-bleuté, parcourue de bandes transversales sombres diffuses.
2. Patron dorsal formé d'une mosaïque de taches sombres irrégulières (ce patron est parfois indistinct).
3. Présence d'un **pli supratympanique sombre** qui recouvre la partie supérieure du tympan et qui **se prolonge par une macule sombre**.
4. **Région loréale** nettement délimitée du dessus de la tête par une **arrête canthale marquée d'un trait sombre**.
5. **Cloaque et talons clairs**. Absence de **pli clair contrasté** au-dessus du cloaque, sur les talons ou les tarse.
6. **Tympan souvent de coloration sombre très contrastée**.



2



Coloration et motifs

La coloration nocturne est brun-jaune avec un patron lichen voire des chevrons transversaux plus sombres. De jour la coloration est beige clair. Le ventre est de couleur blanc cassé. L'iris uni est doré à cuivré.

Dimorphisme sexuel

Les ♂ présentent un prepollex proéminent au bout arrondi et leurs avant-bras deviennent hypertrophiés en période de reproduction.

Taille

♂ : 60.2 mm (N =1)

♀ : 53 à 68.5 mm (N =3)

Le groupe *Hypsiboas faber*

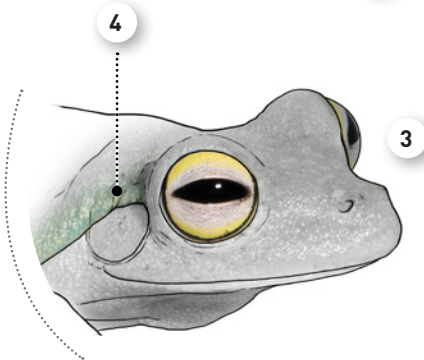
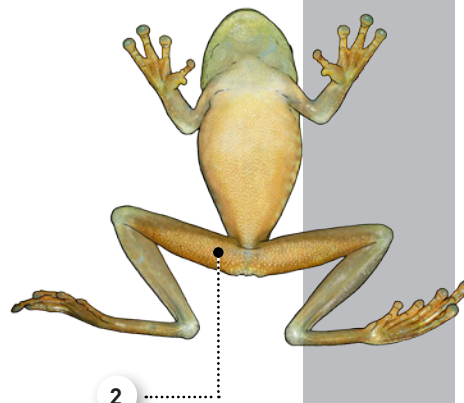
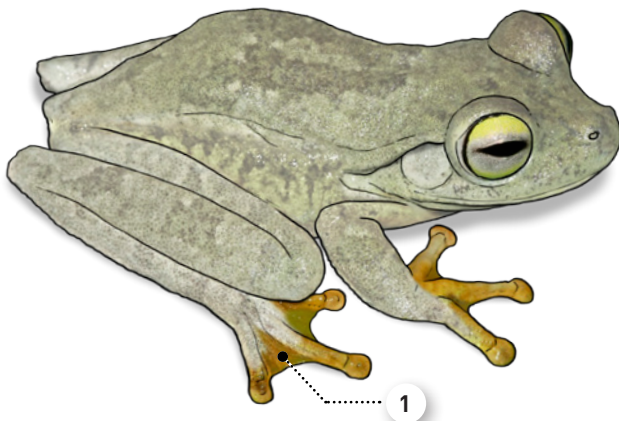
La Rainette feuille-morte

Hylidae : *Hypsiboas xerophyllus* (Duméril & Bibron, 1841)

1. Face dorsale des mains et des pieds **orange**.
2. Face ventrale des cuisses orangée.
3. **Zones périphériques de l'iris vert pâle à jaune vif.**
4. Présence d'un **repli glandulaire supratympanique** qui recouvre la partie supérieure du tympan.



Les ♂ disposent d'un prépollex hypertrophié.



Livrée nocturne



Livrée nocturne



Livrée diurne

Coloration et motifs

♂ et ♀ présentent une coloration nocturne brun-jaune à olivâtre imprimée d'un patron lichen plus sombre. Les flancs et l'intérieur des cuisses sont le plus souvent zébrés. De jour, la coloration peut passer au gris clair voire au bleuté et les mains et les pieds deviennent orangés. Le ventre est de couleur orange à l'exception de la zone pectorale crème et de la gorge verdâtre.

Dimorphisme sexuel

Les ♂ présentent un prépollex proéminent (projeté postérieurement) et leurs avant-bras deviennent hypertrophiés en période de reproduction.

Taille

♂ : 42.9 à 63.8 mm (N = 98)

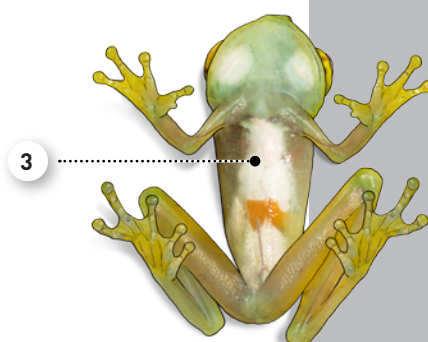
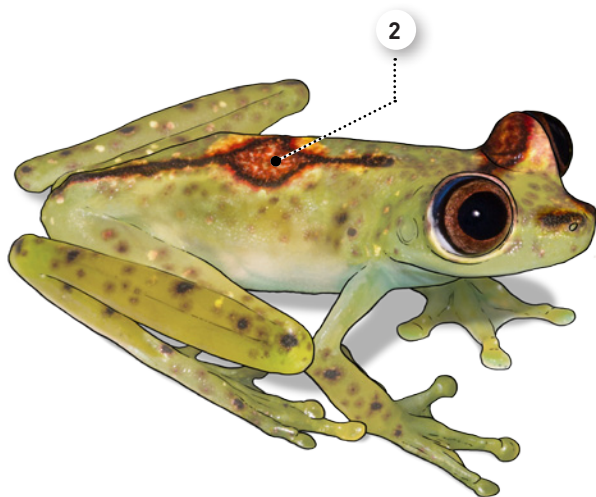
♀ : 40.9 à 71.8 mm (N = 13)

Le groupe *Hypsiboas punctatus*

La Rainette ornée

Hylidae : *Hypsiboas ornatissimus* (Noble, 1923)

1. Coloration dominante verte.
2. Motif dorsal **très caractéristique** représentant un losange ou un cercle de couleur rouille.
3. Ventre partiellement transparent, laissant apparaître certains organes.
4. Frange bleue dans la périphérie supérieure de l'iris.



Les ♂ disposent d'un prepollex proéminent au bout arrondi.

Coloration et motifs

♂ et ♀ présentent une coloration dorsale qui varie du vert tendre au jaune verdâtre. Le patron, peu variable, se compose de grandes taches évoquant de la rouille : une barre transversale relie les globes oculaires tandis qu'un losange - se prolongeant par deux lignes en avant et en arrière du corps - orne le dos. Les narines et le *canthus rostralis* sont surlignés d'une tache rouille. Enfin, de nombreuses petites taches circulaires, évoquant également des points de rouilles, parsèment la face dorsale. La peau du ventre, transparente, laisse apparaître un péritoine blanc qui couvre une partie de l'abdomen et le foie. Le cœur est couvert d'un péricarde blanc. La gorge translucide verte ou bleutée, laisse apparaître par transparence les deux globes oculaires blancs. L'iris, brun rougeâtre la nuit et beige le jour, est marginé de noir, puis de bleu dans sa partie supérieure.

Dimorphisme sexuel

Outre un dimorphisme de taille très marqué (la ♀ est bien plus grande que le ♂), les ♂ se reconnaissent aisément à leur prepollex proéminent au bout arrondi.

1



♂ Taille réelle



♀ Taille réelle

Allure générale

Hypsiboas ornatissimus offre une silhouette très élancée avec un corps fin - voire maigre - et une tête disproportionnée caractérisée par des yeux très proéminents. De profil, le museau est court, tronqué, et les narines paraissent saillantes.

Taille

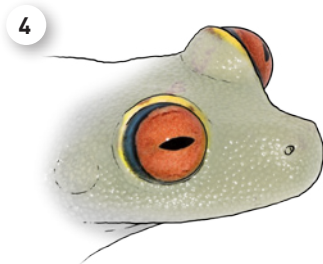
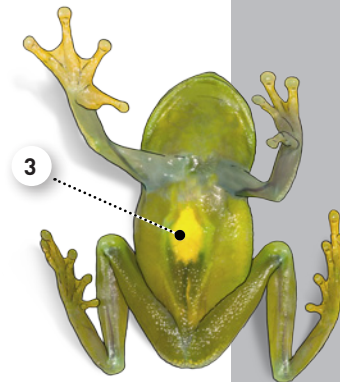
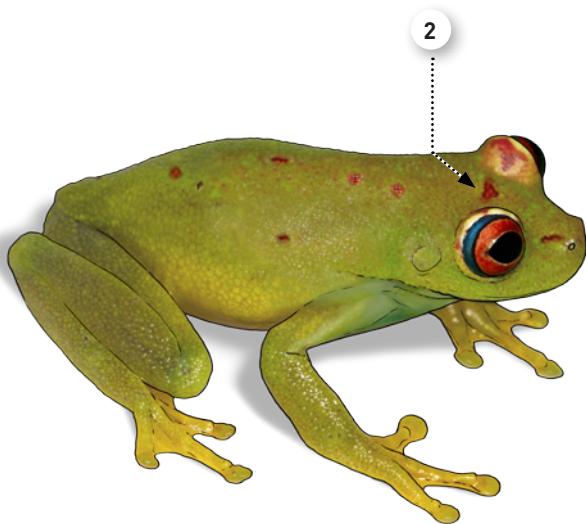
♂ : 28.9 à 30.2 mm (N=6)
♀ : 42.4 mm (N=1)

Le groupe *Hypsiboas punctatus*

La Rainette centrolène

Hylidae : *Hypsiboas cinerascens* (Spix, 1824)

1. Coloration dominante verte.
2. **Présence de taches rouille alignées sur les globes oculaires et le dessus de la tête**, dessinant parfois une barre interoculaire discontinue.
3. Ventre vert partiellement transparent, laissant apparaître le péricarde blanc.
4. Frange **bleue** dans la périphérie de l'iris.



Tailles réelles

Coloration et motifs

♂ et ♀ présentent une coloration dorsale qui varie du vert tendre au jaune sale. Le patron dorsal dominant est formé de petites taches rouille. Sur le dessus de la tête, l'alignement des taches (une tache sur chaque globe oculaire et une tache centrée au-dessus de la tête) dessine une barre interoculaire interrompue. La face ventrale, très granuleuse, est verte.

La partie supérieure de la paupière est surlignée d'un trait jaune pâle. L'iris, rougeâtre, est finement cerclé de noir puis bordé de bleu dans sa périphérie.

Dimorphisme sexuel

Bien que les mesures se chevauchent largement, les ♂ sont, en moyenne, plus grands que les ♀. Ils se reconnaissent en outre à leur prepollex peu proéminent mais pointu dorsalement.

Taille

♂ : 33 à 38.9 mm (N=24)

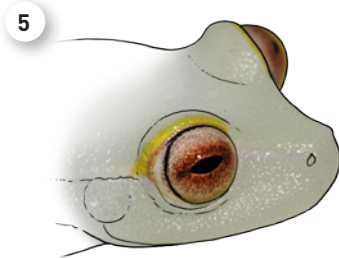
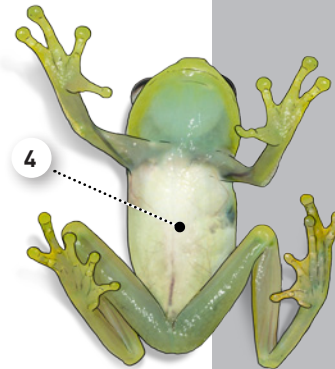
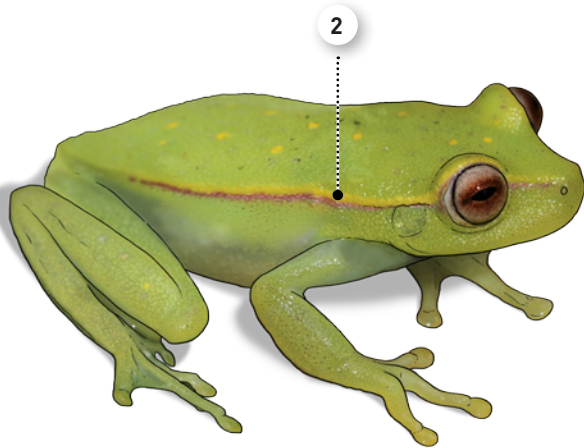
♀ : 32.4 à 35.5 mm (N=3)

Le groupe *Hypsiboas punctatus*

La Rainette ponctuée

Hylidae : *Hypsiboas punctatus* (Schneider, 1799)

1. Coloration dominante verte. De nuit, la face dorsale est orangée, mais les flancs demeurent verts.
2. **Présence de lignes dorsolatérales bicolores s'étendant de la narine à l'aîne.**
3. Nombreux points jaunes et/ou rouges sur le dos.
4. Ventre blanc opaque.
5. Frange **blanche** dans la périphérie de l'iris.



Coloration et motifs

♂ et ♀ présentent une coloration dorsale qui évolue selon la luminosité : en livrée nocturne, la face dorsale est orange, tandis que de jour, la livrée est vert tendre. Le patron dominant est formé de lignes dorsolatérales bicolores (jaune en partie supérieure et rougeâtre en partie inférieure) et de points jaunes, orange ou rouges dispersés sur le dos et les membres.

La face ventrale, transparente, est blanche. La gorge est vert-bleuté.

La partie supérieure de la paupière est surlignée d'une ligne jaune et rouge. L'iris, gris à brun-roux selon la luminosité est finement cerclé de noir puis bordé de blanc dans sa périphérie. Il n'y a pas de frange bleutée comme chez *Hypsiboas cinerascens* ou *H. ornatissimus*.

Dimorphisme sexuel

Les ♂ se distinguent des ♀ par la présence d'un prepollex peu proéminent mais pointu dorsalement.



Tailles réelles

Taille

♂ : 31.4 à 39.8 mm (N=6)

♀ : 33.1 mm (N=1)

Bibliographie

Duellman, W. E., Marion, A. B., & Hedges, S. B. (2016). Phylogenetics, classification, and biogeography of the treefrogs (Amphibia: Anura: Arboranae). *Zootaxa*, **4104**(1): 1-109.

Faivovich, J., Haddad, C. F., Garcia, P. C., Frost, D. R., Campbell, J. A., & Wheeler, W. C. (2005). Systematic review of the frog family Hylidae, with special reference to Hylinae: a phylogenetic analysis and taxonomic revision. *Bulletin of the American Museum of Natural History* **294**: 1-240

Fouquet, A., Martinez, Q., Zeidler, L., Courtois, E. A., Gaucher, P., Blanc, M., Lima, J. D., Souza, S. M., Rodrigues, M. T. & Kok, P. J. (2016). Cryptic diversity in the *Hypsiboas semilineatus* species group (Amphibia, Anura) with the description of a new species from the eastern Guiana Shield. *Zootaxa*, **4084**(1): 79-104.

Frost, Darrel R. 2016. Amphibian Species of the World: an Online Reference. Version 6.0 (01/12/2016). Electronic Database accessible at <http://research.amnh.org/herpetology/amphibia/index.html>. American Museum of Natural History, New York, USA.

Remerciements

Les illustrations réalisées pour les besoins de cette clé sont basées sur l'examen de plusieurs centaines de clichés des auteurs et sur l'étude des spécimens de la collection du CNRS Guyane. Des clichés additionnels ont par ailleurs été gracieusement mis à disposition par Guillaume Feuillet et Quentin Uriot. Merci à Thierry Frétey pour la relecture du manuscrit.



Rainette centrolène (*Hypsiboas cinerascens*). Montagne de Kaw, janvier 2006. M. Dewynter



Ce travail, conduit dans le cadre d'un partenariat entre la Fondation Biotope et le MNHN a été soutenu financièrement par la DEAL Guyane.

Merci à Laure Debeir et Arnaud Anselin du service Milieux Naturels, Biodiversité, Sites et Paysages et à Jean-Philippe Siblet et Julien Touroult du Service du Patrimoine Naturel du MNHN, pour l'intérêt porté à cette initiative.

