



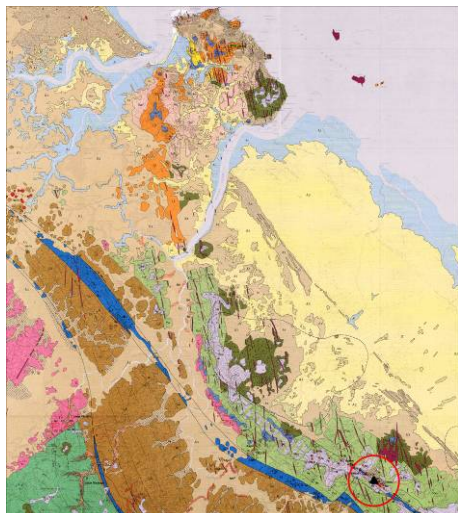
Patrimoine Géologique National

Département de la Guyane

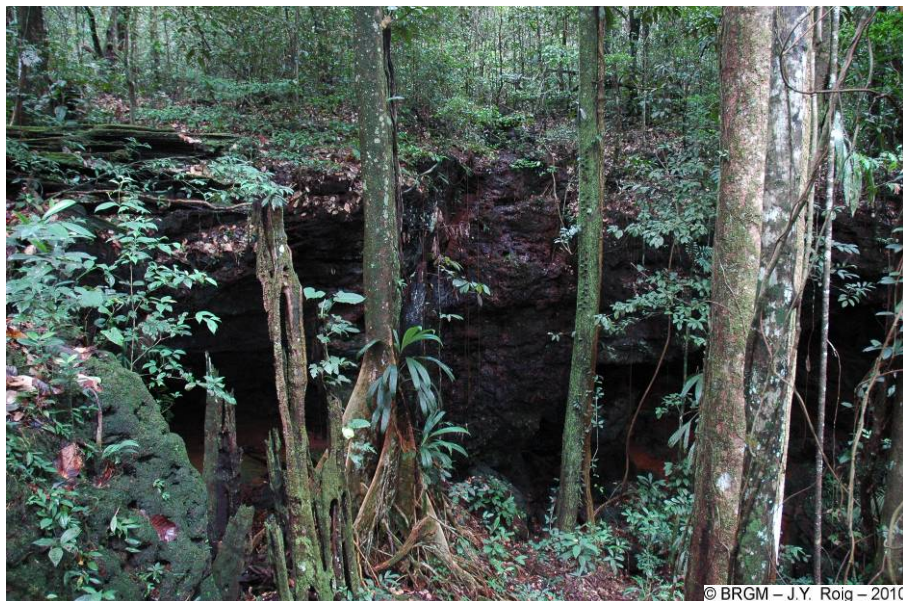


REGION DE ROURA

29 - Site de l'abri sous roche de la Montagne de Kaw



Carte thématique minière au 1/100000. Cayenne



© BRGM – J.Y. Roig – 2010

Itinéraire d'accès

A partir de Cayenne, emprunter la Route Nationale 2 pour se rendre à Roura. Traverser le village de Roura et prendre la route de la Montagne de Kaw sur environ 33 km. Le sentier d'accès au site, aménagé par l'ONF, est situé sur votre gauche, juste avant la scierie de Kaw.

Il reste à parcourir 600 m sur ce sentier pour accéder au site.

Description du site

La quasi-totalité du chemin d'accès au site est aménagé sur une **cuirasse latéritique**. Le profil d'altération s'est développé au dépend des formations volcano-sédimentaires des ceintures de roches vertes paléoprotérozoïques dite du « Paramaca » dans la terminologie régionale.

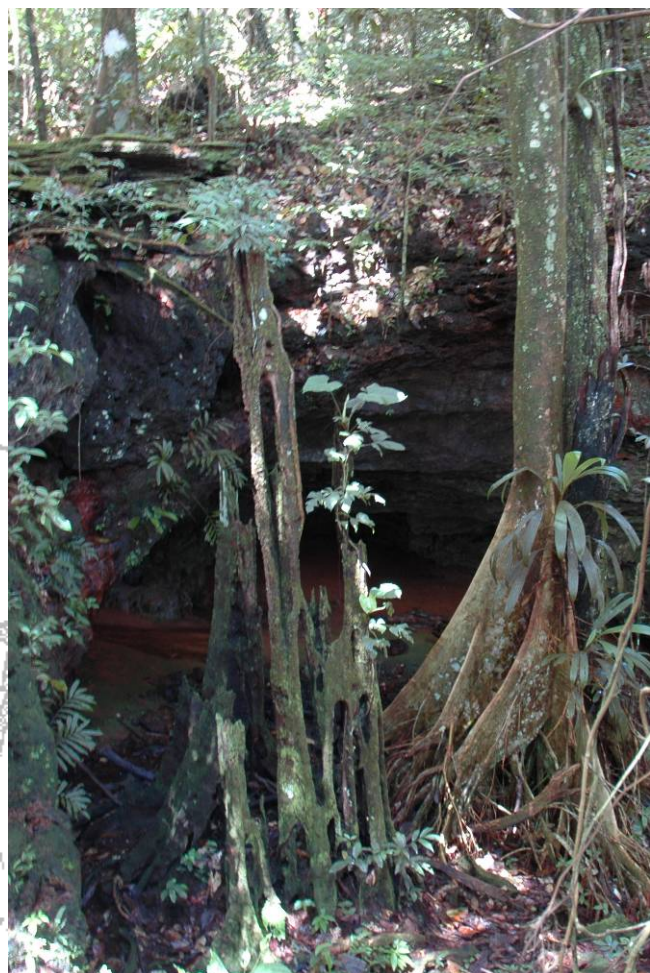
Compte tenu de l'altitude du site, cette surface cuirassée appartient très probablement à l'ensemble des cuirasses aluminoferrugineuses à bauxitique de haute altitude de l'Unité 1. Le profil d'altération latéritique est apparu à l'Eocène, autour de 40 à 50 Ma.

Le caractère très alumineux des cuirasses présentes dans la région de Kaw n'est pas dû à la formation originelle du profil d'altération. Il a été montré que les surfaces cuirassées ont été chimiquement démantelées sous l'effet du climat équatorial. Ce phénomène se traduit par une déferrugineuse des cuirasses accompagnée par la néoformation de minéraux alumineux tels que la kaolinite et la gibbsite.

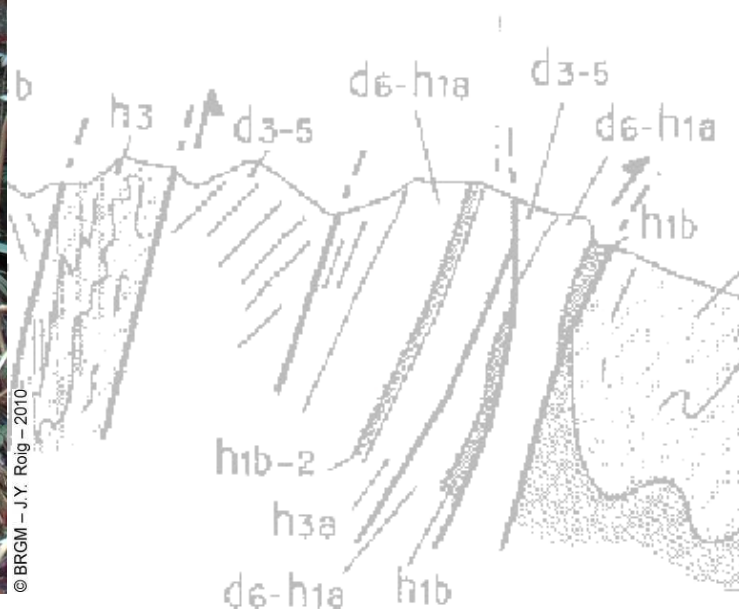
Les points forts du site

- Altération latéritique
- Cuirasse aluminobauxitique
- Erosion différentielle
- Faune

Sur le site lui-même, on observe une épaisse surface cuirassée de plusieurs mètres de puissance, sous laquelle affleure un horizon plus meuble fortement argileux. Il s'agit de l'horizon des « argiles tachetées » dont l'érosion différentielle a permis de ménager des cavités appelées « abris sous roches ».



© BRGM - J.Y. Roig - 2010



Malheureusement, le site lui-même ne permet l'observation du profil d'altération qu'à distance. En effet, il s'agit d'un site très particulier où une espèce d'oiseau endémique, le coq de roche orange (*Rupicola rupicola*) utilise les cavités pour la nidification. L'ONF a donc fort logiquement protégé l'accès direct à l'affleurement rocheux.

Attention :

La plus grande prudence est recommandée lors de la visite du site

Fiche réalisée par Jean-Yves Roig et Manoli Nontanovanh